



2022

INFORME

ANUAL



indice

01	MENSAJE DE PRESIDENCIA
03	SOMOS PROED
	-MODELO ESCUELA INTEGRAL (MEI)
07	TRAYECTORIA PROED 25 AÑOS
	-BENEFICIARIOS 25 AÑOS
16	RESULTADOS 2022
	-PROYECTOS ESPECIALES: EDUCACIÓN RESPONSABLE, ESCUELAS EN RED, ENCUENTROS Y SECUNDARIAS.
33	VOLUNTARIADO
37	VISIBILIDAD
38	VINCULACIÓN
41	ALIANZAS
45	GRACIAS POR SU APOYO
49	EQUIPO PROED

MENSAJE DE PRESIDENCIA

2022 fue un año de grandes retos en el cual salimos de una pandemia, misma que nos afectó en muchos sentidos, el sector educativo no fue la excepción. Debemos analizar las situaciones que enfrentamos y aprender de éstas, con el fin de prepararnos en caso de presentarse una adversidad de similiar complejidad y magnitud, aprovechar la oportunidad de mejorar cómo veníamos haciendo las cosas, recuperando el tiempo que se perdió, siempre viendo hacia adelante con gran optimismo.

En 2022, Proeducación cumplió **¡25 años de impulsar la educación en México!**, estamos muy orgullosos de compartir con ustedes que durante estos años hemos beneficiado a **108,047 estudiantes, 4,763 docentes y directivos y a 16,436 familias en un total de 195 escuelas.**

Estos números son resultado del esfuerzo de mucha gente, empezando por las niñas y niños de las escuelas primarias públicas en México, sus padres y maestros, aunado al compromiso y profesionalismo del **#EquipoProed**. Esto ha permitido que la presencia de las Escuelas Proed se haya extendido a más estados de la República y estamos seguros de que la tendencia de crecimiento seguirá día a día.

En el marco de la celebración por nuestro aniversario, lanzamos la **Campaña 25 Años Proed**, compartimos videos con testimonios de personas cuya trayectoria es, y ha sido muy importante en la historia de nuestra institución, gracias a todos ellos, a la suma de sus voluntades, hemos logrado contribuir a la transformación y fortalecimiento de la educación de nuestro país. Los invitamos a ver y escuchar estos testimonios en el siguiente enlace: <https://www.youtube.com/watch?v=PbF8DQmDJVU>

Proed en su afán de estar siempre a la vanguardia estableció una alianza estratégica con la **Fundación Botín**, con presencia en algunos países en

Iberoamérica, cuya misión social es aprovechar la capacidad de las artes para desarrollar la creatividad, entendida como la capacidad de resolver retos y problemas se convierte en la clave para la evolución y el desarrollo de la sociedad.

Nuestro infinito agradecimiento a los **fundadores, miembros del patronato, amigos, donantes, aliados, patrocinadores, y Equipo Proed**, por acompañarnos y estar presentes durante estos primeros 25 años, contamos con todos ustedes para seguir con este gran proyecto, impulsar la educación es la única fórmula para mejorar a México y al mundo.

Proeducación: **#25añosImpulsandoLaEducación**

Un abrazo.

Arturo Bañuelos

Presidente del Patronato de Proeducación



SOMOS PROED

Somos una Institución de Asistencia Privada, sin sesgo político ni religioso, cuyo propósito es contribuir a mejorar la calidad de la educación que reciben niñas y niños de escuelas primarias públicas en México.

Desde nuestra fundación, hace 25 años hemos contribuido a fortalecer 195 primarias públicas, y durante 2022 acompañamos a 112 escuelas en 9 entidades de la República Mexicana, incluidas dos escuelas secundarias generales.

PERSONAS BENEFICIADAS 2022



Meta

Que las escuelas primarias públicas sean comunidades educativas, integradas, centradas en el aprendizaje y con capacidad de gestión, donde los alumnos y alumnas alcancen los aprendizajes esperados y desarrollen competencias que los preparen para una vida digna, activa y responsable en la sociedad, y donde directivos, docentes y familias trabajen en conjunto por una mejor educación.

Misión

Contribuir a mejorar la calidad de la educación que reciben los niños y niñas en las escuelas primarias públicas a través del desarrollo integral de la comunidad educativa.

Visión

Ser un referente de fortalecimiento escolar a nivel nacional, a través de un modelo que acompañe a la comunidad escolar y vincule a la sociedad con la escuela pública.

Principios Rectores



INTEGRALIDAD

Incluimos a maestros, directivos, alumnos y sus familias en las decisiones y actividades; por otro lado, impulsamos el desarrollo de cada actor escolar en todas sus dimensiones: (física, intelectual, psicológica, emocional y social).



COLABORACIÓN

Promovemos la participación de todos los actores escolares en la construcción del cambio escolar. No solo los convocamos a la conversación, sino que los impulsamos a la acción desde sus intereses y necesidades.



MIRADA APRECIATIVA

Planeamos, implementamos y evaluamos a partir de diagnósticos y conversaciones centradas en los aciertos y fortalezas que puedan impulsar a la comunidad educativa hacia una visión de futuro compartida.



ENFOQUE SISTÉMICO

Entendemos a la escuela como un sistema dinámico, con diferentes actores escolares que interactúan entre sí en un espacio físico y a su vez en un entorno y contexto más amplios. Estas interacciones afectan y transforman al sistema: se genera sinergia, es decir, los resultados son mayores a la suma de sus partes.

MODELO ESCUELA INTEGRAL (MEI)

El Modelo Escuela Integral (MEI) contribuye a que estudiantes de escuelas primarias públicas tengan acceso a una educación de calidad. Con el MEI contribuimos a lograr cambios en la cultura escolar, en los actores que conforman la escuela, en sus interacciones y en los ambientes y condiciones físicas propicias para la enseñanza y el aprendizaje.

El MEI pone al centro a la comunidad escolar: estudiantes, docentes, directivos, personal de apoyo y familias. Buscamos fortalecer una serie de atributos en todos los actores escolares, a partir de su participación en el MEI:

- **Estudiantes** con gusto y expectativas de continuar aprendiendo, se comunican con claridad y fluidez, se cuidan a sí mismos y a su entorno y conviven armónicamente.
- **Directores** que ejercen un liderazgo participativo y pedagógico. Son capaces de integrar y adaptar los lineamientos que marque la autoridad educativa a su propio programa de mejora continua, apoyados en la comunidad.
- **Maestras y maestros** con compromiso, autoestima y aprecio por su profesión, participan y se vinculan con la comunidad escolar, están en continua formación y centran su práctica (y formación permanente) en el aprendizaje de sus alumnos.
- **Madres y padres de familia** que se involucran y toman responsabilidad sobre la educación de sus hijos, se ven a sí mismos como educadores y valoran y apoyan la formación escolar.
- **Comunidades escolares** integradas, centradas en el aprendizaje y con capacidad de gestión autónoma y participativa.
- **Planteles** con condiciones físicas y recursos educativos que favorecen el aprendizaje.

Para lograrlo, el MEI se fundamenta en **cuatro estrategias clave**: Acompañamiento continuo, Alianzas estratégicas, Formación para el desarrollo de capacidades y Evaluación para la mejora.

Los programas y actividades que realizamos en y con las escuelas se organizan en **ocho líneas de acción**: Aprendizaje permanente, Prevención y desarrollo humano, Fortalecimiento tecnológico, Fomento a la lectura, Vida y nutrición saludables, Participación y ciudadanía, Medio ambiente y Voluntariado.

Las etapas del MEI

Las escuelas que participan en el MEI lo hacen a lo largo de tres etapas. La primera, **Aprendamos**, con un acompañamiento cercano durante aproximadamente seis años, se centra en ofrecer formación in situ para fortalecer a los actores escolares, sus interacciones y el espacio físico para propiciar el aprendizaje.

En la segunda etapa, **Hagámoslo Juntos**, impulsamos la consolidación de un liderazgo participativo y de mecanismos de participación de toda la comunidad escolar en proyectos de mejora, al tiempo que aprovechamos oportunidades de encuentro y formación para toda la comunidad escolar.

Por último, las escuelas pasan a formar parte de nuestra **Red de Escuelas Proed**, con la cual buscamos ofrecer espacios virtuales y físicos para que los miembros de las comunidades escolares compartan experiencias y accedan a recursos para la mejora continua de sus escuelas. La imagen siguiente representa el trayecto de las escuelas a lo largo de nuestro acompañamiento.



Aprendamos Juntos

- 4 a 6 ciclos escolares
- Acompañamiento constante (semanal)
- Cursos y talleres dentro de la escuela
- Construcción, acondicionamiento y recuperación de espacios físicos educativos

Hagamoslo Juntos

- 1 a 3 ciclos escolares
- Acompañamiento moderado mensual
- Actualización docente fuera de la escuela
- Acompañamiento a comités de participación consolidados
- Asesorías en liderazgo y gestión a directores y maestros
- Capacitación a la comunidad escolar para replicar y dar continuidad a las ocho líneas de acción

Escuelas en Red

- Duración indeterminada
- Creación de espacios virtuales y físicas para que la Escuela comparta sus experiencias con otras escuelas, acceda a recursos y continúe su fortalecimiento de forma autogestiva y creativa.

Para conocer más sobre nuestro Modelo de Escuela Integral, haz click [**aquí.**](#)

TRAYECTORIA PROED Y BENEFICIARIOS 25 AÑOS

INICIO:
1997 - 2001

Nos constituimos como institución de asistencia privada en 1997 para apoyar a la escuela pública de educación básica.

1997



**FUNDACIÓN
MERCED**

El inicio de nuestras actividades fue posible gracias al Programa de **Capital Semilla** de **Fundación Merced**, quien desde entonces ha sido un aliado clave, y a los patronos fundadores, presididos por Consuelo Lomelín de Visoso y con Pilar Parás en la Dirección General.

Reconocimos la importancia de la comunidad escolar y por eso nuestro modelo se dirige a todos sus miembros: docentes, directores, personal de apoyo, alumnos y sus familias.



2001

Desde 1998 contamos con **coordinadoras educativas** encargadas de generar y mantener la relación de colaboración con la escuela, así como de coordinar la implementación de nuestro modelo.

INSTITUCIONALIDAD: 2002 - 2006

Hasta 2003 trabajamos en más de 60 primarias en Querétaro, Morelos y la CDMX

2002



En 2003 ampliamos nuestro Modelo de Educación Integral a seis años. **Esta visión a largo plazo** es uno de nuestros aspectos distintivos.

En el 2006 incorporamos el programa "Me gusta leer" para la instalación y operación de bibliotecas escolares.

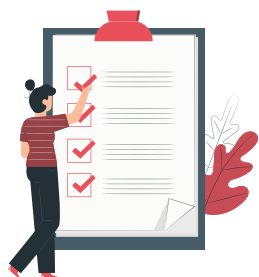


2006

En este mismo 2006, la Universidad Iberoamericana y Fundación Merced otorgaron a Proed la **Certificación de excelencia operativa Certeza** para organizaciones de la sociedad civil.

FORTALECIMIENTO: 2007- 2011

En 2009 iniciamos el Programa Aprendamos en 15 primarias públicas de tiempo completo en la CDMX, gracias a un convenio de colaboración con la Administración Federal de Servicios Educativos en el Distrito Federal.



2011 fue un año de crecimiento institucional. Fuimos la primera institución en Nivel Alto en el Diagnóstico de Madurez Institucional de Fundación Merced.



2011

2007

Inicia el programa "Aprendamos" con 15 escuelas en CDMX



Iniciamos también la evaluación de resultados que posteriormente escaló a todas las escuelas apoyadas.

**FUNDACIÓN
MERCED**

La calificadora Filantropía nos calificó con un A+ en desarrollo institucional e impacto social y fuimos reconocidos con el Premio Compartir como mejor institución de educación.

EXPANSIÓN: 2012 - 2016

En 2012 sistematizamos nuestros primeros 15 años de experiencia y reestructuramos nuestro Modelo Escuela Integral (MEI), organizado en cuatro estrategias y siete líneas de acción.



En 2014 creamos el área de voluntariado como estrategia de participación social en educación. Más de 7,500 voluntarias y voluntarios han sido partícipes de la mejora educativa en nuestro país.



2012



En 2013 organizamos nuestro primer voluntariado corporativo.



En 2014 recibimos el Premio Razón de Ser, uno de los más importantes reconocimientos para organizaciones sociales que Fundación Merced entrega a organizaciones con modelos de trabajo integrales y de alto impacto social.

EXPANSIÓN: 2012 - 2016

**1º Encuentro de
escuelas Proed**
Impulsan autonomía
de gestión de escuelas.



En 2015 tuvimos nuestro **Primer Encuentro de Escuelas Proed**.
Establecimos una siguiente fase de la trayectoria de fortalecimiento escolar: **Hagámoslo Juntos**.

En 2016 organizamos nuestra **1a Carrera Familiar Proed**, la cual ha tenido una excelente trayectoria y este año llevaremos a cabo la **6ta Carrera por la Educación**.



2016

En 2016 participamos en el **Consejo Nacional de Participación Social en Educación** como representantes de OSC para la gestión 2016-2018.

CONSOLIDACIÓN: 2017 - 2022



2017

En 2017 Renovamos nuestro distintivo de **Institucionalidad y Transparencia** con el Cemefi

En 2017 Recibimos el **Premio a la Innovación Educativa** de Ashoka y fuimos una de las top 5 iniciativas en el **1er Encuentro "Educación Transformadora: Reinventando la Educación en América Latina"**, en Bogotá, Colombia.



En 2018 Iniciamos nuestra primera experiencia de **réplica del MEI** como parte del proyecto **Reconstruyendo México** en conjunto con Enseña por México y con apoyo de Fundación Kaluz y Fundación BBVA Bancomer, con la intención de agregar valor social a la reconstrucción de 6 escuelas primarias.

En 2019 recibimos el **Premio Nacional Monte de Piedad a la Transformación Extraordinaria**.



CONSOLIDACIÓN: 2017 - 2022



Este mismo año inició nuestra alianza con Fundación Botín y el programa **Educación Responsable** para el desarrollo socioemocional y de la creatividad, a través del cual hemos incorporado desde entonces a **más de 40** escuelas a nuestra red.

En **2020** fuimos reconocidos por el Cemefi como el **Mejor Lugar para hacer Voluntariado**.



Iniciamos con la plataforma **Proed en Casa** con contenidos de interés para toda nuestra comunidad educativa.

En **2020 y 2021** redefinimos prioridades para hacer frente a la pandemia en un **Proyecto Emergente**, con 5 ejes: Habilidades digitales, Higiene y seguridad, Desarrollo socioemocional, Gestión participativa y Prevención del rezago y abandono escolar.



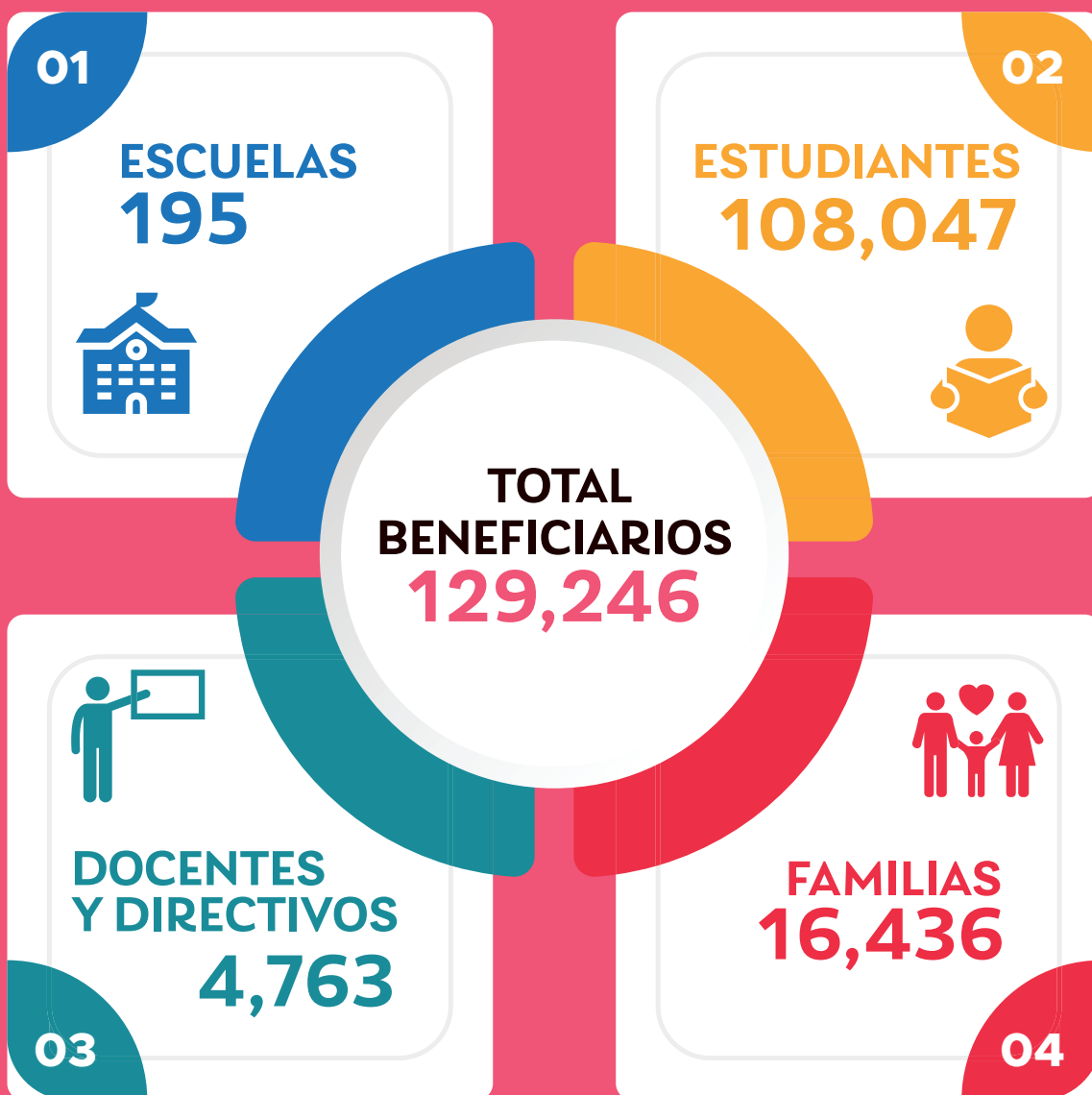
Para ver la trayectoria completa de Proeducación haz click [aquí](#).

2022

En **2022** ampliamos el trayecto de las escuelas que acompañamos, iniciando nuestra **Red de Escuelas Proed**, como una tercera etapa de maduración de las escuelas. Iniciamos también un proyecto piloto para adecuar nuestro **Modelo Escuela Integral (MEI) para Secundaria**.



BENEFICIARIOS 25 AÑOS



RESULTADOS 2022

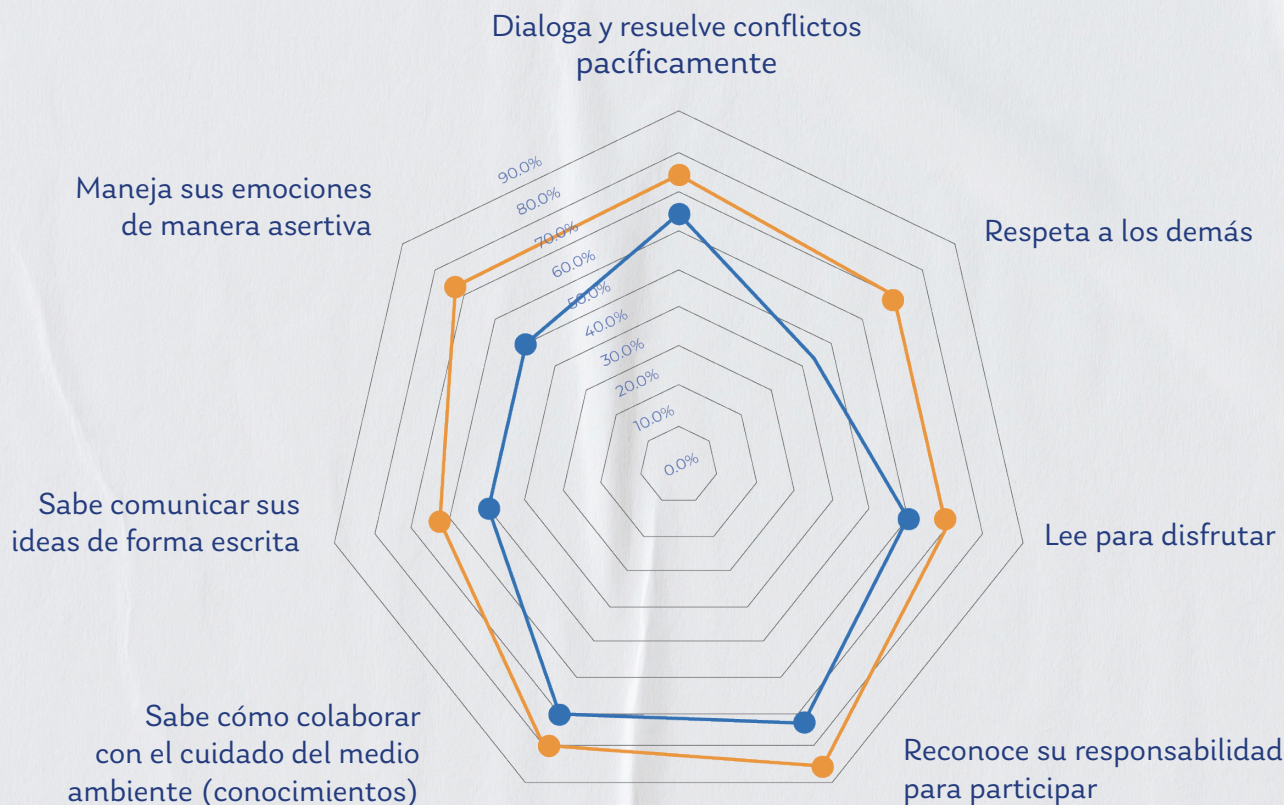
Al final de cada ciclo escolar realizamos una evaluación de resultados. Identificamos los principales logros, avances y retos en los indicadores de nuestro modelo de atención, a partir de los cuales apoyamos a las escuelas en la toma de decisiones para la mejora continua. En el ciclo 2021-2022 aplicamos **más de 7 mil cuestionarios** a estudiantes, docentes, directivos y familias, mayormente de manera virtual y formatos mixtos para escuelas con dificultad de conectividad.

A continuación, mostramos los indicadores con avances de 6% o más en promedio, respecto al 2019 ya que los dos ciclos escolares siguientes fueron sesgados por la pandemia y el cierre de las escuelas.



ESTUDIANTES

● 2019 ● 2022



	● 2019	● 2022
Dialoga y resuelve conflictos pacíficamente	64.6%	79.9%
Respeta a los demás	44.1%	70.1%
Lee para disfrutar	60.8%	70.8%
Reconoce su responsabilidad para participar	73.1%	85.1%
Sabe cómo colaborar con el cuidado del medio ambiente (conocimientos)	71.5%	79.5%
Sabe comunicar sus ideas de forma escrita	51.2%	62.4%
Maneja sus emociones de manera asertiva	48.5%	72.9%

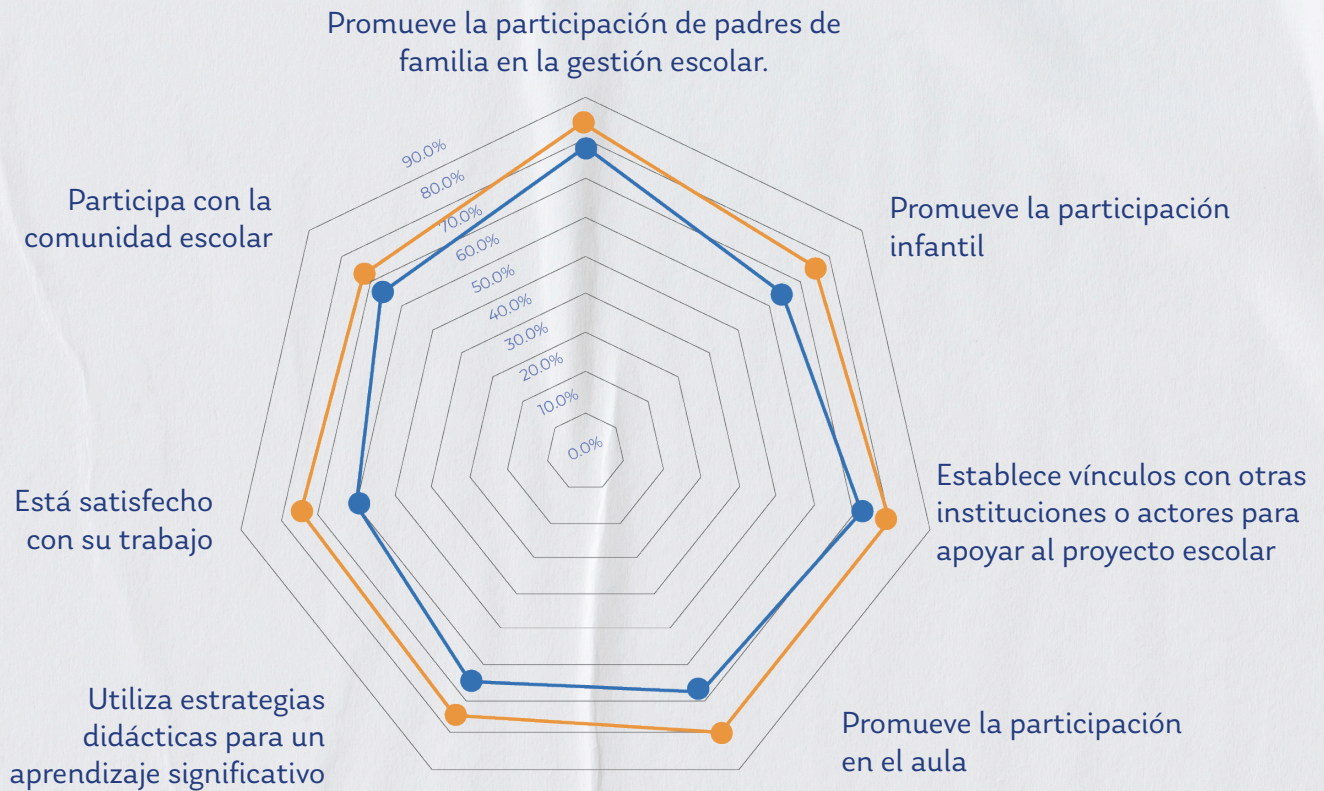
Estudiantes, se destacan cambios en varios indicadores que tienen que ver con que los estudiantes disfrutaron aprender, que pasó de 58% a 93% de respuestas positivas, por lo que se sienten motivados en aprender.

Igualmente, muestran habilidad de buscar información utilizando las TIC y para trabajar en equipo, ambos aspectos con un aumento de respuestas positivas del 24%.

Además, se percibe que actualmente las y los estudiantes se “valoran más a sí mismos” aspecto que pasó de 58% al 98% de respuesta positivas, empujando a que tengan mejor relación entre ellos, pues “dialogan y resuelven conflictos pacíficamente”, aspecto que tuvo un aumento de respuestas positivas del 35%.

DIRECTIVOS Y DOCENTES

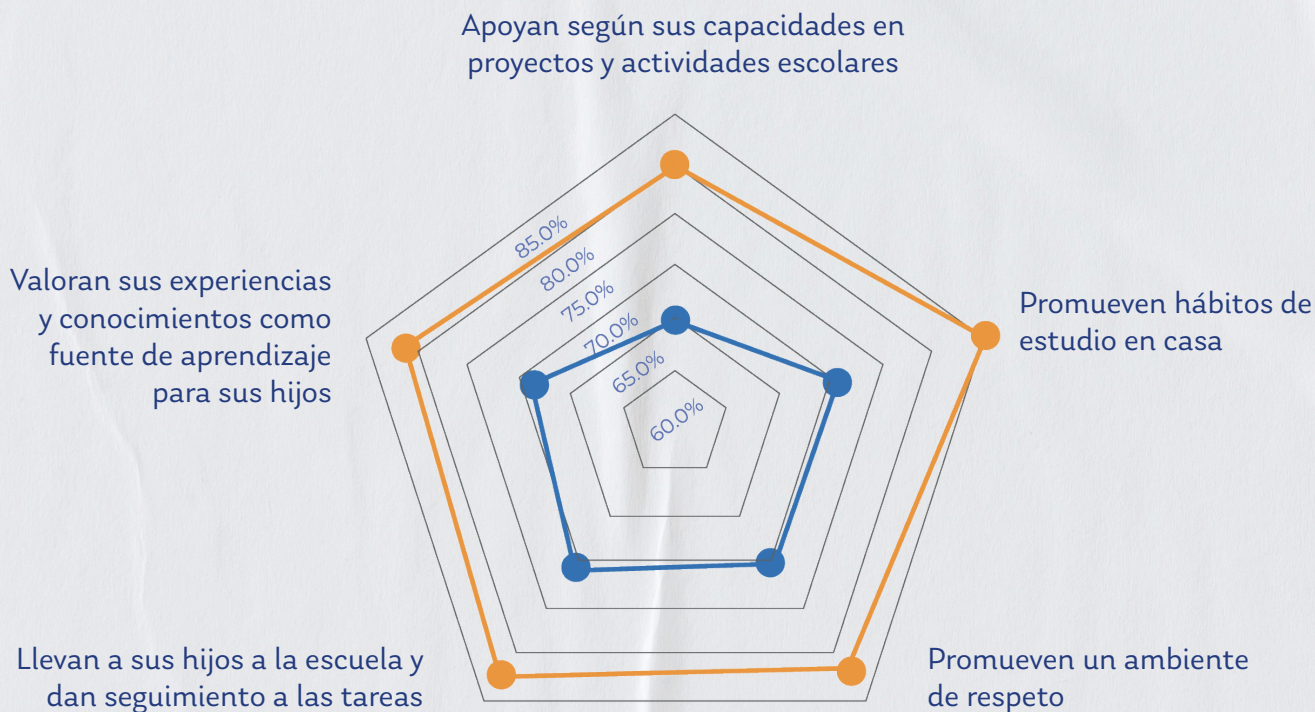
● 2019 ● 2022



	● 2019	● 2022
Promueve la participación de padres de familia en la gestión escolar	68.6%	74.1%
Promueve la participación infantil	57.1%	66.4%
Establece vínculos con otras instituciones o actores para apoyar al proyecto escolar	64.8%	70.3%
Promueve la participación en el aula	61.4%	72.4%
Utiliza estrategias didácticas para un aprendizaje significativo	58.2%	66.8%
Está satisfecho con su trabajo	53.3%	65.6%
Participa con la comunidad escolar	56.8%	62.8%

FAMILIAS

● 2019 ● 2022



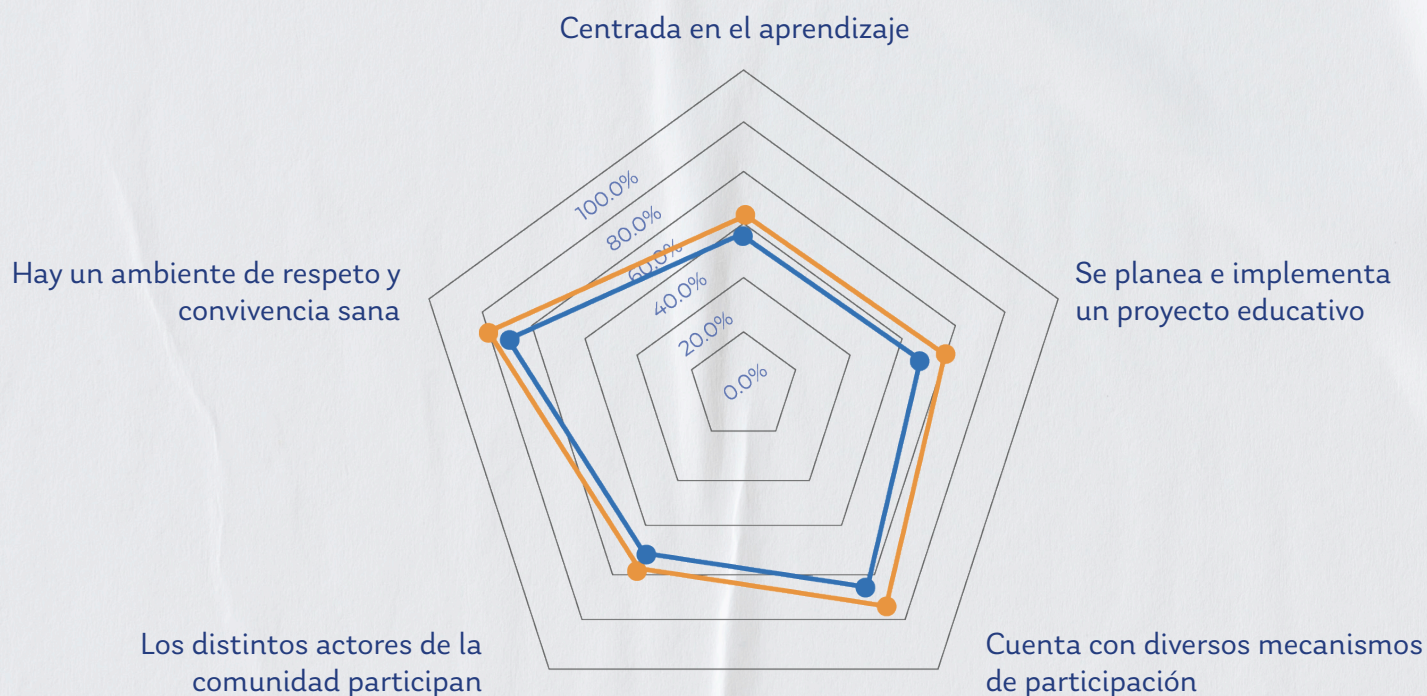
	● 2019	● 2022
Apoyan según sus capacidades en proyectos y actividades escolares	70.6%	80.2%
Promueven hábitos de estudio en casa	76.3%	84.4%
Promueven un ambiente de respeto	75.8%	81.7%
Llevan a sus hijos a la escuela y dan seguimiento a las tareas	76.7%	82.5%
Valoran sus experiencias y conocimientos como fuente de aprendizaje para sus hijos	74.9%	81.3%

Las **familias** le dan más valor a sus experiencias y conocimientos como fuente de aprendizaje para sus hijos, promoviendo a su vez, un ambiente de respeto y hábitos de estudio en casa constantemente. (aumento de un **9%** en respuestas positivas).

También, se involucran de manera constante en la dinámica escolar, pues dan seguimiento a las tareas y apoyan en proyectos y actividades escolares acorde a sus capacidades. (aumento de un **6% a 9%** de respuestas positivas).

COMUNIDAD ESCOLAR

● 2019 ● 2022



	● 2019	● 2022
Centrada en el aprendizaje	55.8%	63.1%
Se planea e implementa un proyecto educativo	59.7%	66.3%
Cuenta con diversos mecanismos de participación	69.1%	76.1%
Los distintos actores de la comunidad participan	54.3%	60.4%
Hay un ambiente de respeto y convivencia sana	78.3%	87.4%

Las comunidades escolares consideran que en sus escuelas el ambiente escolar es de respeto y hay convivencia sana. (indicador que pasó del 78% al 87% en respuestas positivas). Además, cuenta con diversos mecanismos de participación, lo que empuja a que los distintos actores de su comunidad participen en diferentes actividades y decisiones. (aumentó de un 6% en respuestas positivas).

También han tenido un crecimiento en planear e implementar proyectos educativos centrados en el aprendizaje (aumento de un 7% en respuestas positivas).

112
escuelas y
31,539
beneficiarios
directos



25,912
estudiantes



1,396
docentes y
directores



4,231
familias



LINEAS DE ACCIÓN

En Proed organizamos las actividades de nuestro Modelo en ocho líneas de acción: Aprendizaje permanente, Prevención y desarrollo humano, Fortalecimiento tecnológico, Fomento a la lectura, Vida y nutrición saludables, Participación y ciudadanía, Medio ambiente y Voluntariado. Ajustamos nuestras actividades según las necesidades de fortalecimiento de cada escuela, para la mejora continua de la educación de niñas y niños.



Aprendizaje permanente



Fortalecimiento Tecnológico



Prevención y Desarrollo Humano



Medio Ambiente



Fomento a la lectura



Participación Ciudadana



Vida y Nutrición Saludables



Voluntariado



Aprendizaje permanente

Objetivos:

- Desarrollar competencias docentes y de liderazgo pedagógico.
- Fomentar la participación de las familias en la educación de sus hijas e hijos.
- Fortalecer competencias en alumnas y alumnos para el logro de aprendizajes.

- **Formación y capacitación docente.** Cursos y talleres para fortalecer las habilidades docentes y directivas:

– **Habilidades docentes.** Con diferentes aliados, ofrecimos **39** cursos y talleres para el desarrollo de habilidades de **307** docentes y directivos de **57** escuelas en temas como:

- > Aprendizaje situado y por proyectos
- > Nuevo modelo educativo
- > Planeación
- > Necesidades educativas especiales
- > Neurociencia y aprendizaje

– **Didáctica de las matemáticas y las ciencias.** Se acompañó a **63** docentes de **16** escuelas en el uso de materiales didácticos para la enseñanza vivencial de las matemáticas y las ciencias:

- > **Ciencia en casa**, en alianza con **Dragociencia**: capacitaciones para implementar experimentos científicos.
- > **Matemáticas divertidas**, taller para usar regletas en operaciones aritméticas, impartido por **Gabriela Cosío Guerra**.

– **Evaluación para la mejora escolar.** Se capacitó a **124** docentes y directivos en:

- > **Proyecto MIA (Medición Independiente de Aprendizajes)**, en alianza con la **Universidad Veracruzana** y **CIESAS**: curso de herramientas diagnósticas y didácticas para reducir el rezago en los aprendizajes.
- > **Evaluación diagnóstica Proed**, taller práctico para directivos sobre el Informe de Evaluación Diagnóstica de Proed, impartido por **Karen Smolensky**.

- **Apoyo al aprendizaje desde casa.** Pláticas con información y recomendaciones prácticas de acompañamiento al aprendizaje desde casa. Participaron **69** docentes y **314** padres y madres de familia, con el apoyo de nuestras aliadas especialistas **Estrella Calva, Yanitza Pérez y Ámbar Fortaleciendo la Calidad Educativa**, con los temas:

- Colaboración escuela-familia
- Mejorar habilidades lectoras
- Inteligencias múltiples y perfiles de aprendizaje

- **Apoyo a estudiantes en el logro de aprendizajes.** Actividades para motivar en las niñas y niños la permanencia escolar y el gusto por seguir aprendiendo:

– **Programa Síguele**, en alianza con **Educación Recreativa**: promueve la permanencia escolar a través de actividades lúdicas, de reflexión y convivencia, en las que los estudiantes identifican sus fortalezas e intereses y crean un proyecto de vida, con apoyo de sus familias. Participaron **70** padres y madres de familia y **576** estudiantes de 6o grado de **19** escuelas.

– **XXII Matematiada ecológica humanística**, organizada por la **Benemérita Escuela Nacional de Maestros** a través del **Museo Didáctico de la Matemática** que, después de 2 años de pandemia, regresó a su modalidad presencial. **5** escuelas acompañadas por Proed participaron con excelentes resultados. ¡**Felicidades a los equipos ganadores del 1er. y 3er. lugares!**

– **Ferias de las ciencias**, en alianza con **Dragociencia**: se llevaron a cabo en **2** escuelas en donde **190** estudiantes realizaron varios experimentos que aprendieron durante el año.

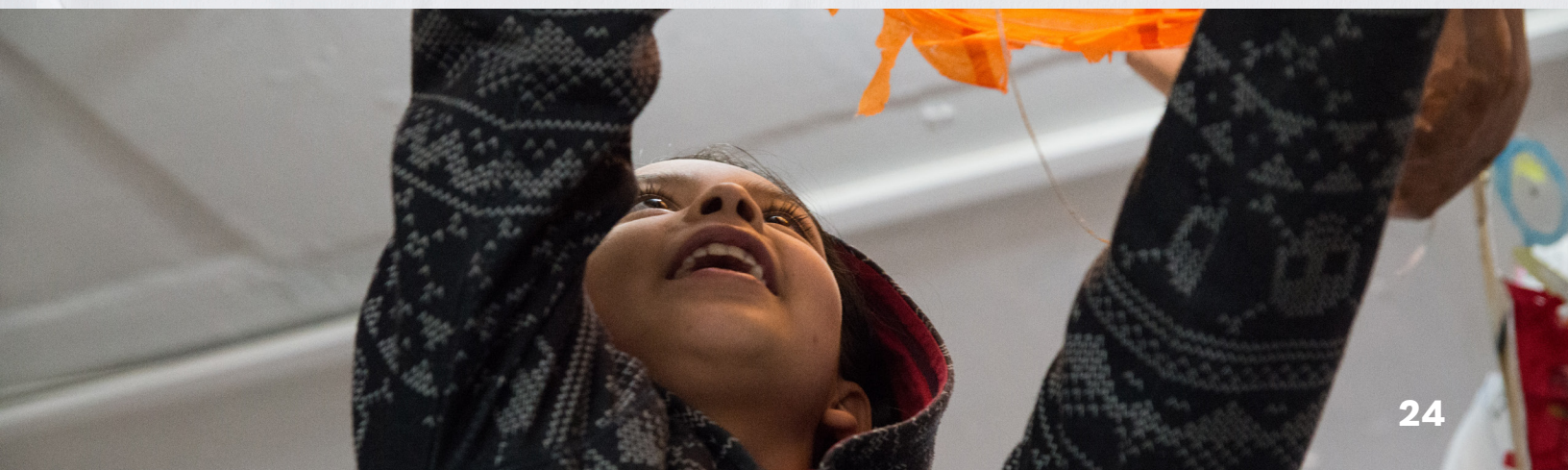
• **8vo Encuentro Escuelas Proed.** El sábado 22 de octubre llevamos a cabo el **8vo. Encuentro de Escuelas: “Escuelas incluyentes donde todos y todas aprendan”** de manera virtual:

- **195** docentes y directivos participaron en este Encuentro desde Ciudad de México, Estado de México, Hidalgo, Michoacán, Morelos, Oaxaca, Puebla, Zacatecas y Querétaro.
- Muchas gracias a la **Dra. Helga Patricia Frola** por su participación en la conferencia plenaria **“Inclusión en el Aula, Desafío para la Nueva Escuela Mexicana”**.
- Los participantes asistieron a una de las **8** sesiones simultáneas:



Didáctica de operaciones básicas	Moisés Martín García González / Centro Educativo Narciso Bassols
Enseñar a leer y escribir de manera comprensiva	Enrique Lepe García / Centro Educativo Narciso Bassols
Prácticas de igualdad en el aula	Anilú Zavala Alonso / Ser mujeres para el desarrollo y la equidad, A.C.
Aulas incluyentes	Beatriz González Hernández / UNIR
Educar con responsabilidad y amor	Francisco Sanabria Guerra / AULA
Convivencia escolar	María Morfín Stoopen y María Elena Durán Rico / La Jugarreta
Diseño universal para el aprendizaje	Jorge Luis Martínez Aguilera / Renaced
Evaluar para aprender	Patricia Ganem Alarcón / Grupo Loga

Muchas gracias a nuestros patrocinadores por hacerlo posible; a nuestros aliados y aliadas especialistas y a las y los docentes que enriquecieron con sus experiencias y conocimientos este evento.





Fomento a la lectura

Objetivos:

- Integrar la biblioteca en los procesos de enseñanza y aprendizaje.
- Instalar infraestructura y acervo.
- Capacitar y acompañar el uso de la biblioteca y el fomento a la lectura.

• **Apoyo a la lectura y escritura desde casa.** Talleres y pláticas para que **337** padres y madres de familia fomenten en sus hijos e hijas el gusto por la lectura.

• **Apoyo a la gestión de bibliotecas escolares.** Actividades de acompañamiento y formación para desarrollar capacidades en las escuelas para la gestión de bibliotecas escolares.

– Acompañamos y formamos a madres y padres de familia de **comités** de participación para la gestión de bibliotecas y fomento a la lectura en **4** escuelas con técnicas de animación a la lectura y gestión de la biblioteca escolar.

– **25** docentes participaron en talleres para realizar tertulias literarias y lectura en voz alta como parte del aprovechamiento de las bibliotecas escolares.

• **Formando Pequeños Escritores.** Programa para fomentar el ingenio y la imaginación invitando a niñas y niños a interesarse en la literatura y conocer a una escritora o escritor. **94** estudiantes de **3** escuelas convivieron y compartieron sus experiencias con el escritor **Raúl Godínez**.

• **Programa Escribir como Lectores,** en alianza con el Centro Educativo **Narciso Bassols** y **Fundación SM**. Busca la creación de comunidades de lectores y escritores al impulsar la escritura creativa a partir del encuentro con obras literarias y autores. **202** alumnos y alumnas de **4** escuelas.

• **Programa de animación a la lectura.** El **#EquipoProed** diseñó y organizó diversas actividades con estudiantes:

– **25** sesiones presenciales de **cuentacuentos** para **1,690** estudiantes de **19** escuelas en **Zacatecas, Morelos, Hidalgo, Estado de México y Oaxaca**.

– **Pijamada literaria.** **442** estudiantes en **5** escuelas de **Michoacán** para el cierre del ciclo escolar participaron en lecturas de libros, presentaciones de cuentos favoritos y pláticas de leyendas e historias de terror.

– Más de **1,000** sesiones de **lectura en voz alta** para **3,392** estudiantes de **29** escuelas durante todo el año.

• **Donativos en especie.**

– **14** mesas y más de **mil** ejemplares de libros para la biblioteca de una escuela en el estado de **Hidalgo**. Gracias al **Instituto Jan Amos**.





Fortalecimiento Tecnológico

Objetivos:

- Integrar la tecnología en los procesos de enseñanza y aprendizaje.
- Instalar infraestructura, conectividad, equipamiento y software.
- Capacitar y acompañar en la operación de salas de medios y uso de la tecnología.

• **Formación y Capacitación.** Cursos y talleres para el desarrollo de habilidades digitales en docentes y padres de familia para aprovechar las nuevas tecnologías para el aprendizaje y la comunicación en su práctica docente y desde casa:

– **Competencias docentes:** Se impartieron **6** cursos y talleres de formación para **68** docentes y directivos en **17** escuelas beneficiadas, con los temas:

- > Sistemas operativos
- > Complementos digitales para el aprendizaje
- > Aprovechamiento del aula de cómputo y del aula móvil
- > Plataforma de videojuegos educativos

– **Padres de familia:** Se impartieron **7** cursos y talleres de formación para **469** padres y madres de familia de nuestras escuelas beneficiadas, con los temas:

- > Cuidado de aula de cómputo y aula móvil
- > Ciberseguridad y huella digital
- > Uso adecuado de pantallas

– **Estudiantes:** **860** sesiones para **2,598** estudiantes en **28** escuelas beneficiadas con los temas:

- > Ciberseguridad y ciudadanía digital
- > Herramientas digitales
- > Recursos y contenidos digitales para apoyo al aprendizaje
- > Robótica educativa

• **Infraestructura digital.** Gracias al apoyo de aliados y donantes, contribuimos a mejorar la infraestructura digital en **10** escuelas:

– **2** aulas de cómputo en **CdMx** con **46** equipos donados por **JLL LaSalle Partners.**

– **3** aulas de cómputo en **Michoacán** con **62** equipos donados por **HP México.**

– **5** aulas de cómputo en **Zacatecas** con **27** laptops y **51** tabletas, con apoyo de la **Minera Newmont Peñasquito.**

– Continúa el aula itinerante con apoyo de **HP México**, en un autobús equipado con **10** computadoras y pizarra digital.

– **1,097** estudiantes beneficiados.

• **Proed en Casa.** Mejoramos la imagen y estructura de nuestro microsítio con la finalidad de que sea más fácil el acceso a los contenidos educativos como: vídeos, imágenes, aplicaciones y enlaces a diferentes sitios. Nuestros contenidos están pensados en la diversión educativa de los alumnos y alumnas; que puedan ser un apoyo para los docentes en sus clases, y que los padres y madres de familia puedan tener herramientas para reforzar la educación de sus hijos en casa.

Conoce aquí **Proed en Casa** y apoya el aprendizaje de niños y niñas en México.





Vida y nutrición saludables

Objetivos:

- Promover hábitos alimenticios en la comunidad escolar.
- Impulsar la gestión participativa de servicios alimenticios adecuados.
- Impulsar la activación física y la convivencia deportiva para una vida sana.

• **Apoyo a la salud desde casa.** Con apoyo de la **Dra. Alejandra Méndez Pérez / Clínica SANSCE** y la **Dra. Sandra Santiago Ramajo / UNIR**, se ofrecieron **4** conferencias a un total de **173** padres y madres de familia sobre cuidado de la salud con los temas:

- Impacto del Covid en la Infancia.
- Evaluación y avances de la pandemia en estos 2 años.
- Reconstrucción social después de la pandemia.
- Comportamientos saludables en los adolescentes y su influencia en el desarrollo cognitivo.

• **Comités Escolares de Salud.** Se capacitó a **21** madres y padres de **7** Comités Escolares de Salud por parte de la **Dra. Alejandra Méndez Pérez** de la **Clínica SANSCE** en CdMx, Morelos, Oaxaca, Michoacán, Hidalgo y Edo. de México.

• **Encuentro deportivo.** Estudiantes de 5° y 6° de **6** escuelas de **Zacatecas** compitieron en las ramas varonil y femenil de básquetbol y fútbol. ¡Felicidades a los **378** asistentes de estas comunidades escolares y a los ganadores y ganadoras de las escuelas **Anexa a la Normal, Víctor Rosales** y **Lic. Pedro Vélez!**





Prevención y Desarrollo Humano

Objetivos:

- Formar y acompañar a toda la comunidad escolar para el fortalecimiento emocional.
- Promover ambientes escolares y familiares de protección para el desarrollo pleno de las alumnas.
- Fomentar la cultura de prevención de adicciones.

1. Educación y cuidado socioemocional desde la escuela.

Talleres y pláticas dirigidas a docentes para generar un entorno de protección en la comunidad escolar:

- Diversas pláticas y talleres para el **autocuidado socioemocional** en beneficio de **140** docentes, con el apoyo de nuestras aliadas **Estrella Calva y Verónica Mafud**.
- **Protocolos de actuación ante el acoso escolar**: dirigida a **19 maestros y maestras** de la escuela **Juan B. Molina** en CdMx quienes recibieron información necesaria para prevenir y evitar el maltrato y abuso escolar en su comunidad escolar a cargo de nuestro aliado especialista **Gerardo Olivares Reyes**.

2. Educación y cuidado socioemocional desde casa.

Pláticas para padres y madres que ofrecen herramientas y conocimientos para promover un desarrollo integral desde casa:

- **Programa Mejora por tus hijos**, para mejorar las relaciones familiares desde el desarrollo personal. Impartido por nuestro **#EquipoProed** en módulos de **8** sesiones cada uno. Se beneficiaron **275** madres y padres de familia de **15** escuelas con los módulos:
 - > Manejo de emociones
 - > Comunicación
 - > Padres cercanos, hijos felices
- **Ciclo de conferencias y pláticas** con los temas de autoestima, duelo, prácticas de crianza, ansiedad, convivencia, y gestión de emociones. Gracias a nuestros aliados especialistas **Estrella Calva, Ámbar Fortaleciendo la Calidad Educativa, Centro de Estudios Monte Fénix y Guardianes**:
 - > **11** sesiones presenciales y **5** virtuales
 - > **851** madres y padres participantes

• Programa formativo para prevención de adicciones.

Pláticas y actividades interactivas con la comunidad escolar para informar sobre los riesgos y consecuencias del consumo de sustancias:

- **Domo Digital Interactivo**. Experiencia interactiva lúdica para conocer los daños del consumo de sustancias nocivas en el desarrollo neurológico de los adolescentes y para plantearse un proyecto de vida. En alianza con la **Fundación Nacional Ámbar**. Se llevó a cabo en su versión digital:
 - > **9** escuelas de CdMx, Querétaro y Puebla
 - > **113** padres y madres de familia
 - > **1,045** estudiantes de **4°, 5° y 6°** año beneficiados
- **Programa Mayor Prevención, Menor Adicción**, en alianza con **Concieo, A.C.** que lleva actividades a toda la comunidad escolar para la prevención de adicciones a través del desarrollo de habilidades socioemocionales y de entornos de protección. Continuamos en la escuela **Josefa Ortiz de Domínguez en Querétaro** en beneficio de **47** estudiantes de 3er grado, **13** docentes y **17** padres y madres de familia.
- **Conferencia “Tabaco, alcohol, cannabis y sustancias; mitos y realidades”**, por parte de **Eduardo Hernández**, de la **Clínica del Tabaco**. Dirigido a:
 - > **66** padres y madres de familia
 - > **753** estudiantes de primaria alta de **19** escuelas

3. Prevención del maltrato y abuso infantil. Mediante experiencias narrativas se promueve la formación de entornos de protección para prevenir el maltrato y abuso infantil en todas sus formas:

– **Teatro de títeres “Olivia y Valentín, la súper liga de los guardianes”.** La obra es una co-producción entre **Proed, Educación Re-Creativa y Tinglado Compañía teatral:**

- > **69** funciones virtuales
- > **64** escuelas
- > **3,593** estudiantes beneficiados

– **Obra musical “El cajón de los secretos”** invita a las y los pequeños a hablar de lo que les hace daño y los violenta, en especial el abuso. La obra es una co-producción entre **Proed y Arco Arte y Conciencia, A.C.** Asistieron a las proyecciones **332** estudiantes de **8** escuelas en **Zacatecas, Hidalgo, Querétaro y Estado de México.**

– **Cuento “La playera de Filipón”** Este cuento desarrollado por **Guardianes** les enseña a los niños y niñas que existen manchas del maltrato que ensucian la playera de la autoestima, pero también les muestra herramientas para pedir la ayuda y protección necesarias para que sus playeras de la autoestima vuelvan a lucir limpias y brillantes.

- > Entregamos **102** libros para beneficiar a los estudiantes de primaria baja de **17** escuelas de **Puebla, Morelos y Estado de México.**

4. Desarrollo socioemocional de niñas y niños. Diversos programas dirigidos a fortalecer las habilidades socioemocionales y actitudes de autocuidado en niñas y niños:

– **Ciclo de pláticas** a estudiantes para su autocuidado. Se ofrecieron diversas pláticas a **157** estudiantes con los temas de prevención de autolesiones, ciberacoso y autoestima. Gracias a nuestros aliados especialistas **Estrella Calva y Capa8.**

– **Programa Creo en ti,** en alianza con la **Fundación En Cuentos te Encuentro.** Educación socioemocional y desarrollo de habilidades para la vida a través de la lectura. Capacitación y acompañamiento a docentes en la implementación del programa:

- > **20** escuelas
- > **441** libros donados
- > **30** docentes capacitados
- > **928** estudiantes beneficiados
- > **6** sesiones virtuales con lecturas para **320** alumnos y alumnas

– **Programa Yo decido,** metodología desarrollada por **Pensamiento, Palabra y Acción en Movimiento** para la re-educación emocional desde la revaloración del yo:

- > **1,352** estudiantes beneficiados
- > Sesiones de sensibilización a **414** padres y madres de familia
- > **56** grupos de **4°, 5° y 6°** en **37** escuelas.
- > **13** docentes capacitados para impartir el programa en **6** escuelas de **Michoacán.**

– **Programa Cloud9World** de habilidades socioemocionales, en alianza con **CENFOVA** e impartido por **Berenice Silva y Rocío Aguilar,** del **#EquipoProed:** dirigido a estudiantes de primaria baja, mediante actividades basadas en narrativas emocionales. Participaron **75** estudiantes de 3er. grado de **2** escuelas.



5. 5to. Encuentro Familias Proed. Para fortalecer el **equipo Escuela-Familia**, Proed organiza desde hace 5 años el Encuentro de familias, dirigido a padres y madres como un espacio donde se intercambian conocimientos, experiencias y buenas prácticas para mejorar la difícil tarea de educar desde el hogar y en colaboración con la escuela.

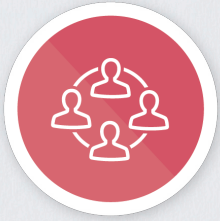
La familia es la principal formadora de niñas y niños. La educación familiar brinda las bases para un desarrollo integral. En la familia se generan vínculos afectivos y se cultivan los primeros valores y formas de convivencia; y si esta relación es de influencia positiva, niñas y niños tendrán mejores oportunidades de llevar una vida sana y seguir su desarrollo y aprendizajes más allá del núcleo familiar.

Este año llevamos a cabo la **5ta. edición del Encuentro de Familias “Aprendiendo entre familias”**, en línea desde la plataforma zoom. Participaron **591 madres y padres de familia**, quienes nos acompañaron y compartieron experiencias desde todos los estados donde tenemos presencia: Michoacán, Zacatecas, Hidalgo, Puebla, Querétaro, Oaxaca, Morelos, Estado de México y Ciudad de México.

Agradecemos a GRUPO AZOR MÉXICO, quien fue nuestro patrocinador, aliado y amigo en este **5to. Encuentro** y a todos nuestros amigos y amigas especialistas que se sumaron para hacer posible este evento:

- **Patricia Ganem Alarcón** – Grupo Loga S.C.
- **Anilú Zavala Alonso** – Comunidad de escritura para mujeres Somos Disruptivas
- **Estrella Calva Gómez** – Psicoterapeuta Psicoanalítica Individual.
- **Eduardo Asencio Ríos y Armando Pérez Sánchez** – Asesores tecnológicos de Proed.
- **Carlos Javier Rodríguez Torres** – Guardianes A.C.
- **Mariana Ruiz Ruiz Funes** – Ámbar, Fortaleciendo la Calidad Educativa, S.A. de C.V.





Participación y ciudadanía

Objetivos:

- Desarrollar la capacidad de gestión y liderazgo en directivos y comités escolares.
- Promover la participación de familias, alumnas y maestras en la mejora escolar.
- Construir ciudadanía en la comunidad escolar.

- **Diplomado Semipresencial en Gestión Educativa Estratégica**, en alianza con **Avatar Consultores** y **Universidad Internacional de la Rioja en México (UNIR)**. Tiene como objetivo la formación y acompañamiento al liderazgo para trazar y alcanzar metas educativas. En este año **12** directores y subdirectores de las escuelas participantes concluyeron con éxito el diplomado.

- **Programa de Impulso a la Participación de Consejos Escolares**, en alianza con Avatar Consultores y con el apoyo de **Minera Newmont Peñasquito** en **7** escuelas de Mazapil, Zacatecas para **31** docentes y directivos y **56** padres y madres de familia que integran los consejos de participación en las escuelas.

- **Comités escolares de participación**. Las escuelas fortalecieron su capacidad de gestión a través de comités de participación con padres y madres de familia, docentes y estudiantes, los cuales en el ciclo escolar 2021-22 tuvieron resultados efectivos en **65 proyectos** en **44** escuelas, en temas como el cuidado de la alimentación, salud e higiene; mantenimiento y mejoras a la infraestructura y los espacios escolares; transparencia y rendición de cuentas; fomento a la lectura y gestión de bibliotecas; fortalecimiento tecnológico; gestión de cuotas para adquisición de insumos; gestión de recursos del programa La Escuela Es Nuestra; medioambiente, convivencia y seguridad.



Comités de participación social ciclo 2021- 2022



- **Liderazgo para la transformación escolar.** Queremos reconocer la iniciativa de las escuelas para organizar actividades que involucren a toda la comunidad escolar para la mejora:
 - La escuela **Lic. Pedro Vélez**, en **Zacatecas** se organizó para llevar a cabo la exposición **“Libro artesanal”** con la participación de autoridades educativas y municipales, escritores, directores, docentes, estudiantes y familias de 5 escuelas primarias y una secundaria.
 - > **18** docentes elaboraron libros junto con sus alumnos y alumnas, y además participaron en el taller **“Artilugios de la escritura”**.
 - > **35** estudiantes presentaron a toda la comunidad educativa el proceso, la elección de tema y su resultado final de los libros que escribieron.
 - > Conferencia magistral **“Beneficios del libro artesanal en las escuelas básicas”**.
 - Las comunidades escolares de **6 escuelas** de la zona aledaña al bosque y presa de Tlalpujahua, **Michoacán**, llevaron a cabo **2 Campañas de recolección de basura**. Participaron un total de **1,357 personas** entre docentes, estudiantes y sus familias.
- **Programa Nuestra Escuela Pregunta Su Opinión (NEPSO)**, impartido por coordinadores del **#EquipoProed**: este programa utiliza la metodología “encuesta de opinión” como instrumento pedagógico para la participación infantil y la investigación. Se involucra a estudiantes, docentes, madres y padres de familia para generar acciones de mejora en la comunidad:
 - Participaron **229** estudiantes de **11** escuelas de **CdMx, Oaxaca, Hidalgo, Puebla, Zacatecas, Morelos y Michoacán**.
 - **20** docentes capacitados para impartir el programa de **11** escuelas de **Michoacán y Edo. de México**.
- **1er. Encuentro de Estudiantes.** Se llevó a cabo el jueves 30 de junio en la Hacienda Cocoyoc, en el Estado de Morelos. Estudiantes de **20** escuelas apoyadas por Proed presentaron y compartieron resultados de diferentes proyectos realizados durante el ciclo escolar en los programas NEPSO, Educación Responsable, Creo en ti, Robótica educativa, Fomento a la lectura y Fortalecimiento tecnológico. Agradecemos la participación y entusiasmo de los **178** estudiantes, docentes, padres y madres de familia que se trasladaron desde la CdMx, Zacatecas, Puebla, Michoacán y Morelos.





Voluntariado

¡El voluntariado presencial está de vuelta!

Durante dos años estuvimos innovando con el voluntariado a distancia, tomando esta magnífica oportunidad para impulsar la educación por medio del reforzamiento a distancia de nuestras líneas de acción. Se crearon estrategias que en conjunto al esfuerzo de nuestros voluntarios, permitieron vincularnos con las comunidades por medio de la creación de videos con contenido educativo, pláticas y talleres en vivo impactando a nuestras comunidades educativas.

Sin embargo, posterior a dos años de pandemia, conocíamos las grandes necesidades que aquejaban a las escuelas primarias públicas y que únicamente podían resolverse asistiendo a las escuelas, por lo que durante el 2022 nos enfocamos en retomar el voluntariado presencial con todas las medidas sanitarias pertinentes. Junto con el trabajo y energía de nuestros voluntarios de empresas, instituciones educativas y voluntarios independientes logramos seguir impulsando la educación en nuestras escuelas.

Impacto del voluntariado 2022



De la 421 voluntarios y voluntarias se dividieron de la siguiente manera:

- 218 empresas
- 84 instituciones educativas
- 33 amigos Proed
- 12 servicio social
- 50 comunidad escolar
- 24 equipo Proed

Logrando un total de 4,291 beneficiados:

- 3,493 alumnos
- 128 maestros y maestras
- 670 familias

Nuestros voluntariados en línea consistieron en:

- 80 cápsulas de contenido educativo.
- 4 sesiones de orientación vocacional [Contabilidad, Administración y Finanzas; Mercadotecnia; Psicología y Recursos Humanos; Tecnología].
- 1 sesión de ciberseguridad.

Dentro de nuestros voluntariados presenciales hicimos:

- 1 limpieza de áreas verdes, quitar hojarasca y siembra de plantas.
- 1 catalogación e inventario del acervo de la biblioteca, limpieza y acomodo de libros y equipamiento de la biblioteca.
- 1 pintura de aula de medios y equipamiento de organizadores.
- 1 recolección de basura en la carrera cero basura.
- 1 pintura de sillas y bancas.

El 5 de diciembre celebramos el día del voluntariado.

Este año realizamos 8 voluntarios, con 2 actividades a distancia y 6 actividades presenciales, en donde participaron en total 421 voluntarios. Gracias al esfuerzo de todos logramos ¡573 horas de impacto social con actividades #ImpulsandoLaEducación!

Muchísimas gracias a todas las personas y organizaciones que se sumaron este año con nosotros, especialmente a:





PROYECTOS ESPECIALES

1. Programa Educación Responsable



Este programa se inició en 2019, gracias a la alianza con **Fundación Botín** y **Fundación Gigante**. Es un programa que favorece el crecimiento emocional, intelectual y social, también promueve la creatividad, la comunicación y mejora la convivencia escolar. Actualmente es una Red Internacional de 600 Escuelas en España, Chile, Uruguay, Honduras, Nicaragua, El Salvador, Guatemala y México. En este año participaron en el programa:

- > **59** escuelas
- > **315** docentes capacitados y con acompañamiento en línea
- > **6,730** estudiantes realizaron actividades con los recursos de Banco de herramientas, Literatura, Coro de las emociones y Reflejarte
- **2do. Encuentro Educación Responsable “Arte y creatividad en el aprendizaje”**. Con más de **100** participantes, en este evento digital pudimos conocer diferentes maneras de trabajar los recursos del programa en las escuelas.
- **Primer Encuentro de Coordinadores ER México**, dirigido a Directores y Coordinadores ER, **82** participantes presenciales y conectados vía Zoom.
- **Primer Encuentro de Escuelas Rurales**, con la participación de **5 comunidades** rurales de **España, Chile y México**, en donde todos los participantes intercambiaron experiencias de cómo viven y llevan el programa en diferentes países. Nosotros participamos con la maestra **Guadalupe Ferreyra** de la escuela **Ricardo Flores Magón** de Tlalpujahua, **Michoacán**.
- **Encuentro Internacional de Coordinadores Educación Responsable**, que tuvo lugar en mayo en Segovia, España. Se compartieron experiencias con representantes de España, Chile, Uruguay, Centroamérica y México y se compartieron novedades para el siguiente ciclo escolar.



2. Red de Escuelas Proed (REP)

Las escuelas en Red son escuelas que han participado en el MEI por lo menos durante 7 ciclos escolares y que han desarrollado la madurez institucional para vivir su autonomía y capacidad de gestión. En estas escuelas el acompañamiento de Proed es menos frecuente y se complementa con acceso a programas formativos generales, encuentros interescolares, capacitación y asesoría a docentes en la aplicación de programas Proed y voluntariados.

- 28 escuelas
- 8,568 estudiantes
- 430 docentes

Las Escuelas en Red participaron en diversas actividades formativas organizadas por Proed durante el año, entre las que destacan:

- 2 encuentros interescolares
- 8 jornadas de formación y actualización docente
- 7 sesiones de formación para madres y padres de familia
- 2 jornadas de voluntariado
- 65 funciones de obras de teatro virtuales para prevención de maltrato infantil
- Carrera Proed

3. Adecuación del MEI a nivel Secundaria

Iniciamos este año un proyecto piloto en ambos turnos de la escuela secundaria Jesús Conde en Tepoztlán, Morelos, con el apoyo de EMPOWER y en alianza con La Jugarreta.

La intención de este piloto es conocer las particularidades de este nivel educativo, de la organización escolar y las formas de comunicación y colaboración entre los actores escolares, para que nuestro modelo de fortalecimiento dé resultados en la mejora escolar.

Entre las actividades realizadas en este primer año están:

- Diagnóstico participativo de necesidades y capacidades
- Entrevistas con actores escolares
- Revisión de indicadores de resultados y protocolo de evaluación
- Adecuación del manual de procesos del MEI
- Implementación de un programa para activar consejos de participación estudiantil
- Pláticas con estudiantes sobre ciberseguridad
- Programa Educación Responsable en 4 grupos para el desarrollo socioemocional y de la creatividad
- Actividades con docentes y estudiantes para impulsar la lectura
- 600 estudiantes y 28 docentes



VISIBILIDAD

En el marco de la celebración por nuestro aniversario, lanzamos la **Campaña 25 Años Proed**, en donde compartimos videos con testimonios de personas cuya trayectoria es, y ha sido muy importante en la historia de nuestra institución, gracias a todos ellos, a la suma de sus voluntades, hemos logrado contribuir a la transformación y fortalecimiento de las escuelas primarias públicas en México

5TA. CARRERA PROED

El Sábado 1ero de octubre se llevó a cabo la 5ta Carrera por la Educación, donde tuvimos la oportunidad de reencontrarnos de manera presencial en este gran evento.

Agradecemos a los más de **1,300** participantes registrados por su entusiasmo, alegría y energía en las carreras de 5K y 10K, así como en las distancias infantiles y a los **30** voluntarios quienes con su colaboración lograron hacer un evento Cero Basura.

¡Muchas gracias a todos los Patrocinadores por su confianza y por sumarse para apoyarnos a seguir Impulsando la Educación Pública en México! #25AñosImpulsandoLaEducación.

@anasegurosmx @fundacion_Esru
@colliers.mexico @GMXseguros @jllmexico
@netlogistik @segurosatlasoficial @sanscemx
@seguros_argos @grupoazormexico
@radioformulamx @broveseguros
@electrolitoficial @energy_mexico
@CalidraMexico



XII TORNEO DE GOLF PROED

El lunes 7 de noviembre se llevó a cabo el **12vo Torneo de Golf Proed** en el **Club de Golf México**.

Gracias a la participación de quienes año con año se suman a este gran Torneo, podemos continuar con nuestra labor y generar un mejor futuro en la comunidad de Tlalpujahua, Michoacán.

Muchas gracias por seguir **#ImpulsandoLaEducación** en México.



CONCIERTO LOS BEATLES SINFÓNICO

El 24 de noviembre llevamos a cabo en la Sala Nezahualcóyotl, el **Concierto privado de Proed**, un tributo a los Beatles interpretado por la gran Orquesta Sinfónica de Minería. Contamos con la asistencia de más de **2,000** personas quienes disfrutaron una maravillosa interpretación. Fue increíble volvernos a ver en un evento presencial. ¡Muchas gracias a la **Orquesta Sinfónica de Minería @orquestamineria** y a la **Sala Nezahualcóyotl** por su apoyo y profesionalismo para la realización de este evento!



VINCULACIÓN

Para Proed es importante participar en redes y vincularnos con otras organizaciones dentro del sector, para juntos visibilizar las problemáticas e iniciativas de mejora educativa que surgen desde las organizaciones y que pueden incidir en la política educativa.

Compartimos las acciones más visibles en este año 2022:

1. Foro de Buenas Prácticas Docentes

Nuevamente colaboramos junto con Grupo Loga, la Universidad Iberoamericana, PAUTA, El Morral de MUXED y RENACED en el diseño y organización de la Tercera Edición del Foro de Sistematización de Buenas Prácticas Docentes. Al igual que en las primeras ediciones, se inició el camino con dos días de trabajo (12 y 13 de octubre) con la participación de docentes de 26 entidades de la República Mexicana y el apoyo de integrantes de las instituciones organizadoras como tutoras y tutores.



Una vez capacitados, los docentes realizan la sistematización de sus prácticas para lograr aprendizajes significativos para sus estudiantes, atendiendo temas como el rezago educativo. Este proyecto finaliza con la publicación digital para socializar las buenas prácticas y que en cada entidad sea reconocido el trabajo de los y las docentes participantes.

Pueden ver los dos libros anteriores en nuestra entrada de BLOG: <https://www.proeducacion.org.mx/buenas-practicas-docentes-regreso-a-clases-2/>

2. Instituto Tecnológico Autónomo de México. Clínica de Derecho y Política Pública

Renovamos nuestra alianza con la Clínica de Derecho y Política Pública del ITAM. En 2022, la clínica desarrollaron 2 entradas en nuestro blog en la sección “Educación en México”:



Conociendo la estrategia nacional para promover trayectorias educativas y mejorar los aprendizajes de educación básica, click [aquí](#).

Adicionalmente, se elaboraron pequeñas investigaciones para uso interno sobre la trayectoria del Programa Escuelas de Tiempo Completo, el contexto educativo en 2021 y las atribuciones de las escuelas públicas para el establecimiento de convenios con instituciones.

3. Red Iberoamericana NEPSO. Nuestra Escuela Pregunta Su Opinión

Proed ha participado desde hace 4 años en la Red Iberoamericana Internacional que organiza Polo NEPSO Chile.



El 10 de noviembre participamos en el XIII Congreso Polo NEPSO Chile, organizado por la Universidad de la Frontera, Chile, en el que se presentaron los resultados de proyectos de investigación-acción realizados por niños, niñas y jóvenes de varios países latinoamericanos, con la metodología NEPSO.



Por parte de Proed, **Carolina Aguilar**, coordinadora de Zacatecas, compartió el trabajo del grupo de 5ºA de la escuela Lic. Pedro Vélez de Calera, Zacatecas “**El cuidado de los adultos mayores en la comunidad de Calera**”, investigación que fue acerca de la importancia de los adultos mayores en su comunidad, así como de sus necesidades de cuidado y de inclusión. Durante el proyecto, las y los estudiantes realizaron propuestas para mejorar el cuidado de abuelitas y abuelitos en su comunidad.

4. Asociación de Donatarias en Adicciones (ADA)

La Asociación de Donatarias en Adicciones (ADA), nace como una iniciativa de **Fundación Gonzalo Río Arronte, IAP**, con el objetivo de compartir experiencias entre los miembros sobre las intervenciones en el tema de adicciones, intercambiar investigaciones en el tema y fortalecer a las organizaciones miembro para la implementación de mejores prácticas y con ello contribuir a lograr mayor impacto en los beneficiarios en las áreas de prevención y tratamiento. Somos parte de los 92 miembros y nos ha permitido establecer alianzas con organizaciones que trabajan el tema de prevención de adicciones, para robustecer nuestra intervención en las escuelas.

ALIANZA DE
DONATARIAS EN
ADICCIONES



Donativos en especie:

- Visitas escolares a Kidzania de 222 estudiantes de 3 escuelas de Morelos. Gracias a la Fundación Soñar Despiertos.
- Mobiliario de oficina para la escuela Juan B. Molina. Gracias a Grupo Valore.
- Kits de mochilas con útiles escolares para 94 estudiantes de 3 escuelas de Hidalgo. Gracias a HandsOn México.
- Material escolar para los participantes de los encuentros de estudiantes y de escuelas Proed. Gracias a Grupo Azor México.
- JLL LaSalle Partners, S. de R.L. de C.V. (equipos de cómputo)
- Grupo Valore (mobiliario y artículos de oficina)
- HP México (equipos de cómputo)
- Instituto Jan Amos Komensky, A. C. (mobiliario para escuelas)
- Seguros Atlas S.A. (1500 termos para la 5ta. carrera)
- Seguros Argos, S.A. de C.V. (1500 libretas para 5ta. carrera)



DONANTES





ESPECIALISTAS





APORTACIONES DEL PATRONATO Y FUNDADORES

Alberto Parás Pagés
Arturo Bañuelos Caamaño
Beatriz Brockmann Lozano
Bernardo Ramírez Figueroa
Christian Lippert Helguera
Consuelo Lomelín Anaya
Consuelo Visoso Lomelín
Federico Santacruz González
Jorg Paasche Junco
José Visoso del Valle
José Visoso Lomelín
Lorenzo Gómez Morín Fuentes
María Elena Juárez Allende
Marianela Romero Aceves
Mario Vivanco Sodi
Pablo Brockmann García
Pilar Parás García
Rocío Patrón y Patrón
Wilfrido Javier Castillo Miranda Olea

FUNDACIONES NACIONALES

Fundación Alberto Bailleres A.C.
Fundación Espinosa Rugarcía I.B.P.
Fundación GBM, I.A.P.
Fundación Gigante, A.C.
Fundación Gonzalo Río Arronte, I.A.P.
Fundación Magdalena Ruiz de Del Valle, I.A.P.
Fundación Michou y Mau I.A.P.
Fundación Monte de Piedad I.A.P.
Nacional Monte de Piedad, I.A.P.
Valle de María, A.C.

FUNDACIONES INTERNACIONALES

Credit Suisse AG
The Resource Foundation TRF
EMPOWER
Estée Lauder

EMPRESAS NACIONALES E INTERNACIONALES

A.N.A. Compañía de Seguros, S.A. de C.V.
Admimex S.A. de C.V.
Altamirano y Estudillo, S.C.
ANADE
Arquitectura Planificación e Impacto Ambiental S.A. de C.V.
Arrendadora Nacional de Carros de Ferrocarril, S.A. de C.V.
Autos Orientales Picacho S.A.P.I. de C.V.
Bimbo S.A. de C.V.
BMS RE Intermediario de Reaseguro
Borgaro Servicios, S.A. de C.V.
British Federal México, S.A. de C.V.
Brove Agente de Seguros y de Fianzas, S.A. de C.V.
Callison RTRL de México, S. de R.L. de C.V.
Colliers Lomelín S.A. de C.V.
Consortio Bitas, S.C.
Corporación Financiera Atlas, S.A. de C.V. SOFOM E.N.R.

Cremería Americana, S.A.P.I. de C.V.
Crest Intermediario de Reaseguro S.A. de C.V.
CS ICONN
DADIN
Dataware Soluciones, SA de C.V.
Dicipa, S.A. de C.V.
Entrelazando México
Fianzas y Caucciones Atlas, S.A.
Finasist Servicios S.A. de C.V.
Grunenthal de México S.A. de C.V.
Grupo Asesor Denavia S.A. de C.V.
Grupo Azor México, S.A.P.I. de C.V.
Grupo Calidra, S.A. de C.V.
Grupo Mexicano de Seguros, S.A. de C.V.
HIP-Latinoamérica A.C.
ICARO RB Intermediario de Reaseguro S.A. de C.V.
Instituto Jan Amos Komensky, A. C.
JP & D Asesores S.C.
Julia Borbolla S.C.
Karsolutions S.A. de C.V.
RPMG Cárdenas Dosal, S.C.
LaSalle Partners, S. de R.L. de C,V,
Lausen, S.C
Logiflekk
Madrigal Camarena y CIA
MAG Agente de Seguros y de Fianzas S.A. de C.V.
Marsh Brockman y Schuh Agente de Seguros y de Fianzas, S.A. de C.V.
MAS Servicios Asistenciales, S.A. de C.V.
Minvielle Institute S,A, de C,V,
MVP RAM, S.A. de C.V.
Net Logistik, S.A. de C.V.
Noikos, S.C.
Optimización Corporativa, S.A. de C.V.
Outlet de Refacciones S.A. de C.V.
Parques 2003 S.A. de C.V.
Pea Comunicación S. de R.L. de C.V.
Pedro García y Marsa
People Media S.A. de C.V.
Prevem Seguros S.A. de C.V.
Proyecto Alpha, SA de CV
PWS México Intermediario de Reaseguro, S.A. de C.V.
Quálitás Compañía de Seguros, S.A. de C.V.
Ranman Energy Supplier
Rivera Rueda Abogados, S.C.
SAI Derecho & Economía S.C.
SDN Comercial S.C.
Seguros Argos, S.A de C.V.
Seguros Atlas, S.A.
Servicios Administrativos Júpiter S.A. de C.V.
Servicios ANA de Morelos S.A. de C.V.
SOM US Intermediario de Reaseguro S.A. de C.V.
Star Reinsurance Brokers, Intermediario de Reaseguro S.A. de C.V.
Tecnoplast, S.A. de C.V.
Transportes Ibarrola, S.A. de C.V.
Trigueros y Asociados Abogados, S.C.
Turanzas Bravo y Ambrosi S.C.

Valery Hysset Noriega Rodríguez
Victoriana S. de R.L. de C.V.
Visoso del Valle y Asociados, S.C.

Amigos y amigas PROED

Adolfo Chávez Mendoza
Adriana Neneka Malvido Arriaga
Adriana Prieto Gaspar de Alba
Agustín Caso Bringas
Agustín Manuel Sáenz Muñoz
Alberto Ávila García
Alberto Román Palencia
Alejandra Carmona Ortega
Alejandro Bonilla García
Alejandro de la Borbolla Ordoñana
Alejandro Federico Mariscal Romero
Alexandra González Reséndiz
Alexia Stoopan Margain
Alfonso Sevilla Carmona
Alfredo Sánchez Torrado
Alicia María Solano Murillo
Alina Beatriz Vázquez Arrollo
Álvaro Altamirano Ramírez
Ana Romero
Ana Cecilia López Hernández
Ana Elena Guerra Quintanilla
Ana Karen Escalón Loo
Ana Luisa Anza
Ana María Ibarrola
Ana María Narcisa Gutiérrez Erdmann
Ana Paula Robles Sahagún
Ana Paula Vega Sáenz
Andrés Gutiérrez Fernández
Ángel Dacal Castillo
Antonio Federico Mariscal Sáenz
Armando José Higelin Espinosa
Armando Miguel Ángel Soto Armenta
Armando Santacruz González
Arturo Perdomo Jiménez
Bertha Paula Michel González
Carla A. Humphrey Jordán
Carlos Cuauhtémoc Benito Solano Ortiz
Carlos González Carriles
Carlota Peón Guerrero
Carola B. Busquier R.
Cecilia Niebla O’Gorman
Cecilia Rodríguez Terrazo
Celia Noemí Cámara Puerto
Charly Eid Nader
Christian Alejandro Pedemonte del Castillo
Christiane Fábrega
Christina Cornejo Van Luit
Claudia Aburto Rancaño
Claudia Aguilar Barroso
Claudia Barbará Téllez Girón
Claudia Caro Cabello

Claudio Mijangos Tamayo
Damaris Garza
Daniel Alejandro Tapia Mejía
Daniel Fuente
Daniel Garduño Gutiérrez
Daniel Madariaga Barrilado
David Enrique Urdaibay Zubillaga
Dayanara Abbud Manzur
Diana Cristina Arizcorreta Buchholz
Diego Nogueira Lomelín
Dolores Laris Rubio Córdoba
Dulce María Gómez Andrade
Edgar González Peredo
Eduardo Alfredo Camarena Villaseñor
Eduardo Vinsaad Navarro
Eduardo Vivanco Sodi
Elías Eduardo Horta Bustillo
Elisabeth Vogt López
Elsa del Socorro Rodríguez Bojórquez
Emilio Martínez Valenzuela
Enrique Güijosa Hidalgo
Enrique Majos Ramírez
Enrique Trigueros Legarreta
Enrique Trigueros Ramírez
Erika Enríquez Montaut
Erika Zepeda
Ernesto Ibarra Farías
Ernesto Lippert Watty
Ernesto Lomelín Ramos
Ernesto Partida Fernández de Jáuregui
Ernesto Rodríguez Villatoro
Estefanía García Benito
Estela García Ramos Lomelín
Estela Lomelín Anaya
Estrella Ángeles Calva Gómez
Federico Casas Godoy
Feliciano Garcíarramos Lomelín
Fernando Calderón Zorrilla
Fernando de la Mora Bravo
Fernando Díaz Lombardo Romero
Fernando Orrantía Dworak
Fernando Torres Cruz
Florencio Manuel García Buxó
Francisco Barajas Aguilera
Francisco Germán Brito Velasco
Francisco Giral López
Francisco Javier Llamosas Portilla
Gabriel Álvarez Gómez
Gabriel Ibarrola Urquiaga
Gabriel Zesati Martínez
Gabriela Méndez Carbajal
Georgina Barrera Noriega
Gerardo Cándano Conesa
Gerardo Eduardo Calderón Morales
Gerardo Espinosa Vázquez
Gerardo Nieto Martínez

Gerardo Saavedra Kuri
Gerardo Tietzsch Rodríguez Peña
Gerit Harald Werner León
Giannina Pontoni Vizcaíno
Gisela Martín Suárez
Gonzalo Barrutieta Losada
Gonzalo Madrazo Bolívar
Guadalupe Díaz Sesma
Guadalupe Rivas
Guillermo Francisco Sánchez Vélez
Gustavo Gutiérrez Galindo
Gustavo Lomelín Enrique
Harald Feldhaus Bolbrügge
Héctor Flores Hernández
Héctor Ramón Kuri Quijano
Ignacio Domínguez Torrado
Ignacio Pesqueira Taunton
Iliana Occelli Molina
Isabel Gamma
Isabel Teresa Ludlow Saldívar
Isela Ortega Cumming
Ivonne Flores de Solano
Ivonne Lara Favela
Javier Quijano Baz
Javier T. Salas Parés
Jean Pierre Robert
Jerry Teague O'Hea de Icaza
Jesús Antonio Damián Esteva
Jesús Escartín Nava
Jesús Miguel Fernando Llamosas Portilla
Joaquín Ramos Lot
Jorge Abdel Musik Asali
Jorge Antonio González Rubio Aguilar
Jorge Benito Flores Cruz
Jorge Cedillo
Jorge de la Garma
Jorge L. Solano V.
Jorge Oria Anaya
Jorge Peláez Agulló
Jorge Roberto Ordoñez Escobar
Jorge Ruiz Sánchez
Jorge Alfonso Ramírez Ibarra
José Antonio Casanueva Pérez
José Antonio Purón Lozano
José Arturo Fernández Llamosas
José Carlos Delgado
José de Jesús Ortega Martínez
José Francisco Pineda Alvarado
José Garay Rengel
José Ignacio Mendoza Salinas
José Ignacio Moreno Ortiz
José Ignacio Villazón
José Jorge Hilario Orozco Laine
José Luis Vicente Llamosas Portilla
José María Blix Formoso

José Pedro Lomelín Anaya
Juan Antonio Garza García
Juan Carlos Barreiro Arcelus
Juan Carlos Delgado
Juan Carlos López González
Juan José Salas Valencia
Juan Manuel Bringas Hernández
Juan Manuel González Bernal
Justino Comeán Palacios
Justo Agustín Ramírez Valle
Juvenal Lobato Díaz
Karin Ana Isabel Homberg Von Thaden
Katia Marion Eschenbach Caloca
Katya Ilya Hernández Arellano
Laura Gabriela Cortez Hultsch
Lauro Sánchez Reyna
Leopoldo Jorge Garza Adame
Lizbeth Padilla Pérez
Lorena Aguayo
Luis Betancourt Sánchez
Luis de Angoitia Becerra
Luis Guillermo Zazueta Domínguez
Luis Manuel Díaz Mirón Álvarez
Luis René Martínez Souvervielle Gorozpe
Luis Roberto Antonio Amorós Riefkohl
Magdalena Almagro del Valle
Manuel Ramírez Fernández
Marco Damián Aguilar
Margarita de la Mora
Margarita del Carmen Vega Sáenz
María Adriana Sánchez Mejorada Barona
María Alicia Gómez Borbón
María Antonieta Sepúlveda García
María Baranda
María Blanca del Valle Perochena
María Concepción Quintero V.
María Cristina Guraieb Musi
María de los Ángeles Fernández Díaz
María de Lourdes Ibarrola Urquiaga
María de Lourdes Magaña Zebadúa
María del Carmen Olivares Granja
María del Carmen Patrón Castillo
María del Carmen Piñón Sánchez del Villar
María del Pilar Peinado de León
María Elena Chico Pardo
María Elena Fortes Presa
María Elena Peralta Aguilar
María Emilia Pietrini León
María Enriqueta Pérez Lozano
María Eugenia Vázquez Vera
María Guadalupe Ramírez Cabrera
María Guadalupe Rossier Carrasco
María Guadalupe Visoso del Valle
María Inés Laris Fraga
María Isabel Aguilar Laurents

María Jimena Martínez Itié
María Josefina Rivas Cortés de Ibarrola
María Julia Fernández Rodríguez
María Luisa Guadalupe González Cárdenas
María Magdalena Michel González
María Oswelía Murad Robles
María Paula Fernández Valadez
María Pía Riquelme Galindo
María Teresa Yvonne Ochoa Rosellini
Mariana de la Vega Pietrini
Mariana Herrero Saldívar
Mariana Treviño Meixueiro
Mariano Alejandro Osorio Murillo
Mario Adolfo Rivas Martín del Campo
Mario Carlo Recio Franco
Mario Gabriel Sánchez Sigler
Mario Vivanco Sodi
Marisol González Lozano
Marlene Ali Loaeza
Marta Christlieb Robles
Martha Elsa Kuri Garza Ramos
Martha Eugenia Arana Lira
Maurice Berckman Baksht
Mauricio Coste Ortega
Mauricio Llamas Chávez
Maurizio González
Maximinio José Michel González
Mayra Espinosa Corro
Mercedes García de Acevedo Chávez
Mercedes Moreno Ramírez
Michael Alexander Devlyn Joannis
Michael Boyance Baldwin
Miguel Alberto Ramírez Espinosa
Miguel Alberto Salazar Hernández
Miguel Mauricio Urrutia Schleske
Mireya Hernández Almazán
Miriam Adriana Morales Figueroa
Moisés Alejandro Castro Pizaña
Mónica Rodríguez Arellano
Mónica Ruiz-Dana Arregui
Myriam Cerdá González
Nicolás Portoni Santillán
Nile Ordorika Bengoechea
Norma Elvia Solsona Moreno
Norma Rojas Domínguez
Nuria Santiago
Olga Arriaga Callejas
Omar Acevedo García
Omar Zúñiga Arroyo
Orlando Garcíacano Cárdenas
Pablo Brockmann García
Pablo Elías Sayeg
Pablo García Aguilar
Pablo Mijares Ortega
Pablo Trueba Llamosas
Patricia Alicia Martínez Hermosillo
Patricio Barbará de Parres
Paulina del Collado
Pedro Ángel Ladislao Pacheco Villagrán
Pedro Ferro Arriola
Pedro Velasco de la Peña
Pilar Gómez
Rafael Pulido Ferrer
Rainer Carstens Álvarez
Ramiro Martínez Gutiérrez
Raúl Adolfo Ruiz González
Raúl Barba Cavazos
Raúl Godínez
Raúl Joaquín González Franco Godoy
Renata Beltrán Bonilla
Ricardo Brockman Lozano
Ricardo Cervantes Vargas
Ricardo García Giorgana
Ricardo Labastida Baldwin
Ricardo Maldonado Yáñez
Rigoberto Mora Jacobo
Roberto Bernardo Guiot y Troncoso
Roberto Cardona Zapata
Rocio Portela Muinos
Rodrigo Lavalle Vaca
Rolando Alberto Vega Sáenz
Rolando Xavier Vega Brockmann
Rosamary Ruiz González
Salvador Muñoz Juárez
Sandra Abbud Zacarías
Sandra Arrubarrena Velázquez
Sandra Esther Medellín Herrera
Sergio Cházaro Loaiza
Sergio de Jesús Carballo Chávez
Sergio Lomelín Anaya
Sergio Reyes Moreno
Stephanie Young Gallardo
Verónica Cruz de la Garza
Víctor Alejandro Gómez Oliver
Víctor Manuel Aguirre Santiesteban
Victoria Ixchel Frías Díaz
Victoria Sara Díaz Ducoing y Castro
Viviana Linares Luna Parra
Yolanda Ivonne Montaña SanLuis

PROVEEDORES

Alejandro Gómez Colindres
Alfredo Oscoz Pereña
Allende Supply
Angulo, Cortina y Asociados S.C.
Bicon Soluciones en TI S.A. de C.V. C8
Consulting Services S.A. de C.V.
Café Algrana, S.A. de C.V.
CI Barreiro, S.C.
Club de Golf México, S.A. de C.V.
Diinsel S.A. de C.V.
Editorial Tierra Firme, S.A. de C.V.
First Secure IT México S. de R.L. de C.V.
Golf Promoción y Operación S.A. de C.V.
Hitech-One y Diseño S.A. de C.V.
Investigación en Salud y Demografía S.C.
Iram Ohanny Moncada Treviño
José Andrés Bolaños Rodríguez
José Edgar Gutiérrez Rodríguez
Juan Francisco Méndez Tomero
Kontenidos Digitales
Lloali Cuellar Rosario
Luis Humberto Sánchez Velázquez
Manantial Metropolitano S.A. de C.V.
María José Bernal Quintero
Mirna Leticia Uvence Ruiz
Mirna Yesenia Rosales López Méndez + Cortés S.C.
Optimización Corporativa, S.A.
Pedro Miguel Escobedo Conover
Pedro Pablo Calderón
Silvestre Publicidad Estigma S.A. de C.V.
Servicios Empresariales Molina García S.A. de C.V.
Set up MRT S.A. de C.V.
Todo Cuidado y Calidad S.A. de C.V.
Zohocorp México S.A. de C.V.

CRÉDITOS DE ARTE

Servicios Empresariales Molina García S.A. de C.V.
#EquipoProed

FUNDADORES

Consuelo Lomelín Anaya
José Visoso del Valle
Alberto Parás Pagés
Pilar Parás García
José Visoso Lomelín
Leticia García Cantú

PATRONATO

Presidente
Arturo Bañuelos Caamaño
Vicepresidente
Wilfrido Castillo Olea
Tesorero
Jorg Paasche Junco
Secretaria
Marianela Romero Aceves

Vocales

Beatriz Brockmann Lozano
Consuelo Visoso Lomelín
Federico Santacruz González
Jean Michel Boyancé Guerrero
Jorg Paasche Junco
José Visoso Lomelín
Lorenzo Gómez Morín Fuentes
María Elena Juárez Allende
Mario Vivanco Sodi
María del Pilar Parás García
Rocío Patrón y Patrón
Santiago Vega Brockman
Sofía Visoso Günther

Asesores

Álvaro J. Altamirano Ramírez
Concepción Álvarez y Andonegui
Isabel Ludlow Saldívar

EQUIPO OPERATIVO

Dirección General
Sonia Gaspar Villarías

Operaciones

Gabriela Landa Fonseca
José Antonio Cedeño Sosa
Paulina Ibarrola Vallín
Virginia Salomé Velázquez Velasco
Yeraldi Barrera Martínez
Edgar Ulises Esquivel Aranda

Ciudad de México:

Blanca Nieves Ortega Buendía
Estrella Aguilera Mene
Eva América Álvarez Salazar
María Magdalena Lagunes López
Tannia Martínez Verde
Zaira Jeannette Peña Trigueros

Estado de México:

Armando Pérez Sánchez
Guadalupe Calleja Correa

Michoacán:

Nicolás Romero Lemus
Angélica Pérez Perdomo
Claudia Marín Salazar
Dora Luz Trujillo Corona
María Del Carmen Mora Vázquez
María Guadalupe López Colín
Vanesa Briceño Alvarado

Morelos:

Berenice Silva Magadan
Eduardo Ascencio Ríos
Gabriela García Flores
Natalie García Delgado

Oaxaca:

Silvia Juan García

Puebla:

Irvin Velasco Martínez
José Jesús Camacho Sosa
María del Rocío Aguilar Cruz

Querétaro:

José Jesús Camacho Sosa

Zacatecas:

Carolina Aguilar Félix
Elvia Orozco Castillo
María de los Ángeles Ávila González

Investigación y Desarrollo Educativo

Mercedes del Valle Medina
Deborah Joanne Del Razo González
Sandra Paola Iturbide Lugo
Sandra Peña Zepeda

Desarrollo Institucional y Comunicación

Susana Arias Llitas
Hilda Torres Martínez
Stephania Escalera González
Sandra Margarita Cisneros Delpech

Finanzas

José X. Esquivel Gallegos
Diego Bryan Alarcón Serrano

Procuración de Fondos

Beatriz Lili Vega
Graciela Elena Visoso Naranjo
Daniel Dafne Carcaño Sanluis

Administrativos

Damaris Díaz Ahumada
Guadalupe Irma Pedraza Morales
Sergio Alberto Mendoza Esquivel

Sistemas

Noé Morales Escopinichi



2022

INFORME

ANUAL



www.proeducacion.org.mx

Hidalgo No.61 Local 7, Col. San Jerónimo Lídice, C.P. 10200, Alc. Magdalena Contreras, Ciudad de México. Proeducación IAP